

# Wittenborg-configurator voor 5100

## Wittenborg-configurator voor 5100



Versie 2.12 © Wittenborg

## Wittenborg-configurator voor 5100

Softwaretool voor Windows™ 95, 98, 2000 en NT

door Bent Erik Truelsegaard

© Copyright 2002 Wittenborg. Alle rechten voorbehouden.

*De softwaretool is gemaakt om de eigenaar van Wittenborg 5100 machines een gemakkelijke manier om de machines te programmeren. Maak je eigen*

displaytekst op, zodat de tekst van links naar rechts instellingen worden aan te geven. Dit is een  
koffiemachines zijn niet zo moeilijk om mee om te gaan, wanneer u dit gebruikt  
softwaretool. Geniet van het werk!

---

I Inhoud

## Inhoudsopgave

Voorwoord 1		
<b>Deel I Hulp gebruiken.</b>	<b>2</b>	
.....		2
<b>Deel II Omgaan met oude en nieuwe 5100 machines met de configurator.</b>	<b>3</b>	
.....		3
<b>Deel III Wat zit er in een EVA-DTS-bestand.</b>	<b>4</b>	
.....		4
.....		5
.....		5
.....		6
.....		6
<b>Deel IV Bestanden openen en opslaan.</b>	<b>8</b>	
.....		8
.....		8
<b>Deel V Drankinstellingen.</b>	<b>10</b>	
.....		10
.....		11
.....		14

<b>Deel VI</b>	<b>Systeem en displayteksten.</b>	<b>16</b>	
	.....		16
<b>Deel VII</b>	<b>Energiebesparing en Happy Hour-periodes</b>	<b>17</b>	
	.....		17
<b>Deel VIII</b>	<b>Machine-instellingen.</b>	<b>18</b>	
	.....		18
	.....		19
	.....		20
	.....		21
	.....		22
	.....		22
<b>Deel IX</b>	<b>Betalingsysteem.</b>	<b>24</b>	
	.....		24
	.....		24
	.....		24
	.....		24
	.....		24
	.....		24
	.....		25
	.....		25
	.....		25
	.....		25
	.....		25
	.....		25
	.....		25
	.....		25
	.....		26
	.....		26
	.....		26
	.....		26

Eenvoudig programmeren van 5100 versie 2.12 © Wittenborg

**III Inhoud**

<b>Deel X</b>	<b>Druk de instellingen af.</b>	<b>27</b>	
	.....		27
<b>Deel XI</b>	<b>Up-/downloaden.</b>	<b>28</b>	
	.....		28
	.....		28
	.....		28
	.....		29
	.....		30
	.....		30
<b>Deel XII</b>	<b>Aanvullend.</b>	<b>31</b>	
	.....		31
	.....		
	.....		
	.....		

## Voorwoord

*Deze handleiding versie 2.12 behandelt Configurator versie 2.12 en Eprom versies 00602270 en ouder, - cijfer 4 en 5 staan voor jaar van uitgifte, - 01 = 2001, 02 = 2002.*

## 1.1 Gebruik hulp.

Help-functies zijn standaard Windows-hulp bij inhoud, index en zoeken.

- U kunt de helptoepassing starten door op Help te klikken in de linkerbovenhoek van het hoofdformulier en te selecteren Wittenborg hulp!
- U kunt op een item wijzen en met de rechtermuisknop klikken of op F1 drukken en een venster met een helptekst zal verschijnen.
- Op sommige formulieren kunt u het vraagteken vanuit de rechterbovenhoek van het formulier slepen en laat de muisknop los op het item waarop u de helptekst wilt zien.

---

Eenvoudig programmeren van 5100 versie 2.12 © Wittenborg

**Wittenborg Configurator voor 5100.3**

## 2 Omgaan met oude en nieuwe 5100-machines met de configurator.

### 2.1 Wat is het verschil tussen EVA-DTS 1 en 2.

- Van 1995 tot eind 1999 waren er alleen FB5100 machines beschikbaar. Deze machines waren uitgerust met twee verschillende VMC's, - 4761076,00 of 471076,01 en verschillende Eprom versies. In Wittenborg termen gebruikten ze allemaal Wittenborg EVA-DTS versie 1 .
- **Vanaf begin 2000 is de VMC gewijzigd naar 471076.02 en Wittenborg EVA-DTS versie 2** werd geïmplementeerd vanwege de behoefte aan nieuwe functionaliteit.

De verschillende wijzigingen in de VMC-software (Eprom-versie) ten opzichte van de EVA-DTS-versies zijn behandeld door de configurator tijdens het uploaden van gegevens naar de VMC, daarom is het erg belangrijk dat u gebruik de Configurator bij het uploaden van gegevens. Het gebruik van een ander terminalprogramma voor het uploaden fouten tijdens het uploaden.  
**Bestanden die zijn opgeslagen met de configurator, worden opgeslagen met bestandsextensie vv1 (EVA-DTS versie 1) vv2 (EVA-DTS versie 2).**

Belangrijk! Het uiterlijk van de configurator zal veranderen afhankelijk van het geladen bestand, - EVA-DTS versie 1 of EVA-DTS versie 2. Als een EVA-DTS versie 1-bestand wordt geladen, worden instellingen voor bijv. spoelfunctie vrijwel lege sensoren, ES, IN zijn niet beschikbaar.

## Wat zit er in een EVA-DTS-bestand. 4

### 3 Wat zit er in een EVA-DTS-bestand.

#### 3.1 Het EVA-DTS-bestand en hoe te bewerken.

Een EVA-DTS-bestand bestaat uit meerdere records.

Een ingrediëntenrecord bestaat uit:

Een naam MC5\* 0\* 36@ 0\*15\*FB/ES ingr  
Een index MC5 \*0 \*36@0\*15\*FB/ES ingr  
Een ingrediënt MC5 \* 0\*36@ 0 \*15\*FB/ES ingr  
Een ingrediëntenrelatie MC5 \* 0\*36@0\* 15 \*FB/ES ingr  
Een ingrediëntnaam MC5 \* 0\*36@0\*15\* FB/ES ingr (max. 10 karakters)

Wat interessant kan zijn om te veranderen, is de ingrediëntenrelatie, wat de hoeveelheid van een ingrediënt per tweede. 15 in lijn 1 betekent 1,5 gr/sec., en 20 in lijn 2 betekent 20 ml/sec. Voor de kloppers de relatie definieert de minimale tijdstap, -zie regel 19, dit definieert de tijdstap tot 0,1 sec. Het is belangrijk, dat de ingrediëntenrelaties zijn zo dicht mogelijk bij de echte wereld. De ingrediëntenrelaties worden gebruikt in de machine, behalve voor water in espressomachines, aangezien een flowmeter wordt gebruikt voor het doseren van water de configurator voor "Hoeveelheidssimulatie", dus met verkeerde waarden van ingrediëntenrelaties is er een risico, dat u configuratiebestanden maakt met een slechte timing. Als je een andere naam wilt, verander het dan gewoon, - zoals in regel 9, maar maximaal 10 tekens. Je kunt gebruik maken van bijv. Kladblok of een andere teksteditor om een EVA-DTS-bestand te bewerken. Als u Word of WordPerfect, sla het bestand op als tekstbestand.

~~Dit is een deel van het standaardbestand~~

MC5\*0\*36@0\* 15 \*FB/ES ingr  
MC5\*1\*36@1\*10\*Niet gebruikt1  
MC5\*2\*36@2\* 20 \*FB/ESwater  
MC5\*3\*36@3\*10\*Niet gebruikt2  
MC5\*4\*36@4\*10\*FB zweep  
MC5\*5\*36@5\*10\*Niet gebruikt3  
MC5\*6\*36@6\*50\*IN pos1  
MC5\*7\*36@7\*50\*IN pos2  
**MC5\*8\*36@8\*50\* Chocolade**  
MC5\*9\*36@9\*50\*IN pos4  
MC5\*10\*36@10\*50\*IN pos5  
MC5\*11\*36@11\*10\*Niet gebruikt4  
MC5\*12\*36@12\*20\*INWater1  
MC5\*13\*36@13\*0\*Niet gebruikt  
MC5\*14\*36@14\*20\*INWater3  
MC5\*15\*36@15\*20\*INWater4  
MC5\*16\*36@16\*20\*INWater5  
MC5\*17\*36@17\*25\*Warmwater  
MC5\*18\*36@ 18 \* 10 \*INWhip1  
MC5\*19\*36@19\*10\*Piepvertraging  
MC5\*20\*36@20\*10\*INWhip3  
MC5\*21\*36@21\*10\*INWhip4  
MC5\*22\*36@22\*10\*INWhip5  
MC5\*23\*36@23\*10\*Niet gebruikt5  
MC5\*24\*36@24\*20\*Koud IN1  
MC5\*25\*36@25\*20\*Koud IN2  
MC5\*26\*36@26\*20\*Koud IN3  
MC5\*27\*36@27\*20\*Koud IN4  
MC5\*28\*36@28\*30\*Koud water  
MC5\*29\*36@29\*10\*Niet gebruikt10  
MC5\*30\*36@30\*10\*Niet gebruikt11

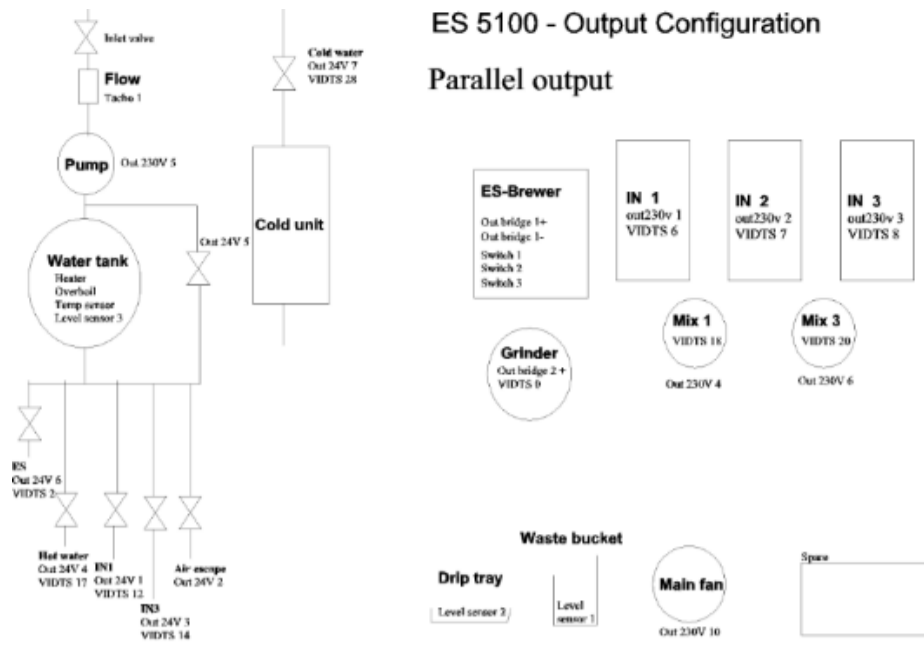
MC5\*LAATSTE\*36@31\*10\*Niet gebruikt12

Als u meer specifieke informatie nodig heeft over EVA-DTS-problemen, raadpleeg dan de "5100 EVA-DTS-handleiding" en "5100 EVA-DTS-specificatie". Ze maken beide deel uit van deze installatie.

#### 3.2 ES5100-configuratie.

De naam bv. EVA-DTS 12 is gerelateerd aan MC5\*12\*36@ 12 \*20\*INWater1 in het EVA-DTS-bestand enzovoort. U kunt de relatie zien tussen een ingrediënt in het EVA-DTS-bestand en de uitvoer van de VMC, bijv.

Uit 24V 1. Dezelfde aanduidingen worden gebruikt op het hoofdschema van de machine.

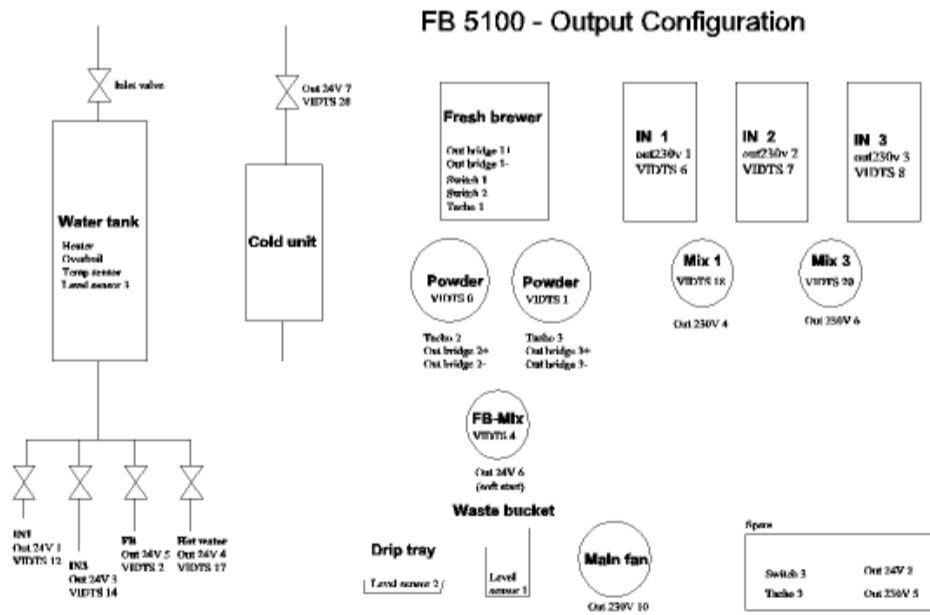


### 3.3 FB5100-configuratie.

De naam bv. EVA-DTS 12 is gerelateerd aan MC5\*12\*36@ 12 \*20\*INWater1 in het EVA-DTS-bestand enzovoort. U kunt de relatie zien tussen een ingrediënt in het EVA-DTS-bestand en de uitoer van de VMC, bijv. Uit 24V 1. Dezelfde aanduidingen worden gebruikt op het hoofdschema van de machine.

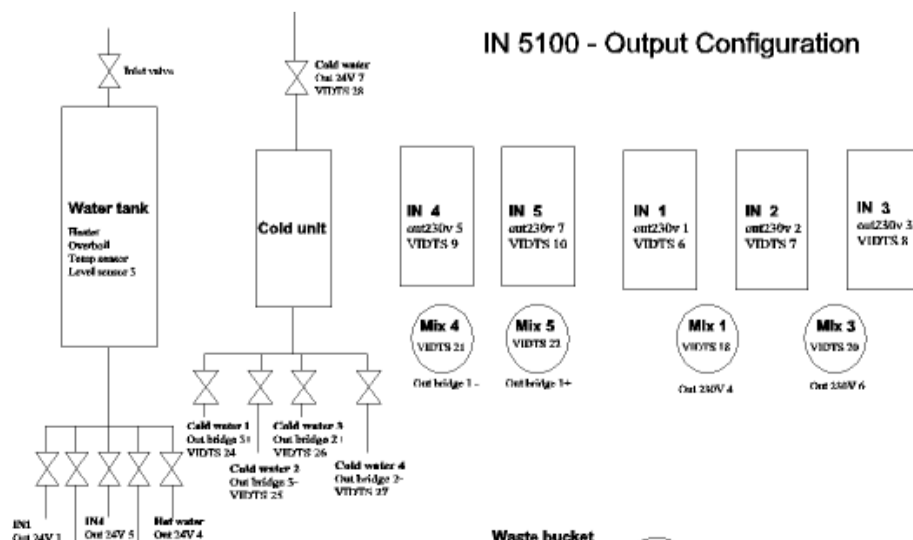
Eenvoudig programmeren van 5100 versie 2.12 © Wittenborg

### Wat zit er in een EVA-DTS-bestand. 6



### 3.4 IN5100-configuratie.

De naam bv. EVA-DTS 12 is gerelateerd aan MC5\*12\*36@ 12 \*20\*INWater1 in het EVA-DTS-bestand enzovoort. U kunt de relatie zien tussen een ingrediënt in het EVA-DTS-bestand en de uitoer van de VMC, bijv. Uit 24V 1. Dezelfde aanduidingen worden gebruikt op het hoofdschema van de machine.



VIDTS 12 | VIDTS 15 | VIDTS 17  
 IN1 Out 24V 3 VIDTS 14 | IN2 Out 24V 2 VIDTS 16

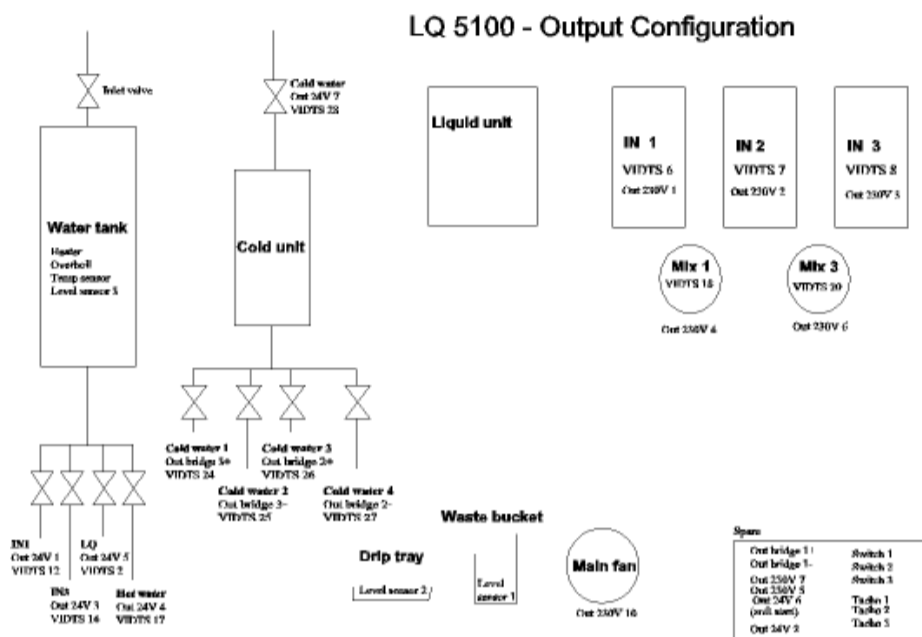


### 3.5 CFT2000-configuratie.

De naam by EVA-DTS 12 is gerelateerd aan MC5\*12\*36@ 12 \*20\*INWater1 in het EVA-DTS-bestand enzovoort. U kunt de relatie zien tussen een ingrediënt in het EVA-DTS-bestand en de uitoer van de VMC, bijv. uit 24V 1. Dezelfde aanduidingen worden gebruikt op het hoofdschema van de machine.

Eenvoudig programmeren van 5100 versie 2.12 © Wittenborg

### Wittenborg-configurator voor 5100 7



Eenvoudig programmeren van 5100 versie 2.12 © Wittenborg

### Bestanden openen en opslaan. 8

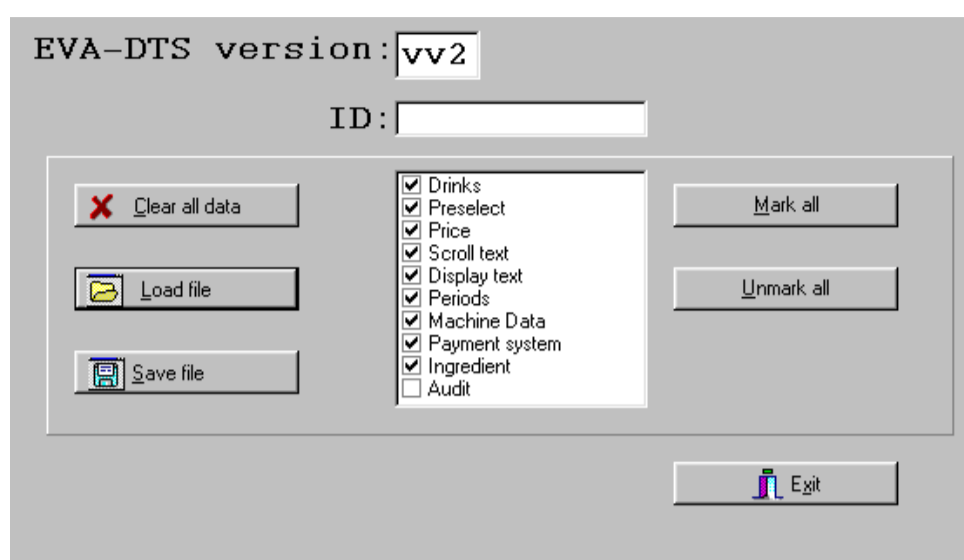
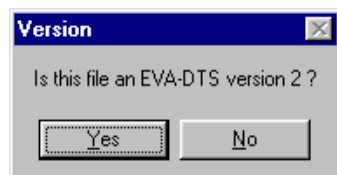
## 4 Open en bewaar bestanden.

### 4.1 Bestand openen/opslaan.

Wanneer een EVA-DTS-bestand in de configurator wordt geladen, kunt u selecteren welke items in de selectievakje. Elke keer dat een bestand in de configurator wordt geladen, worden alle gegevens gewist en is er een bere uitgevoerd. Als het bestand buitensporige waarden bevat, de regelnummer(s) met de buitensporige waarde(n) van de bestand wordt weergegeven in een klein venster.  
 Schrijf de ID die u wilt weergeven in het menusysteem van de machine in het veld "ID". Normaal gesproken is de bestandsnaam.  
 "Alle gegevens wissen" zal de configurator resetten, - alle gemaakte instellingen verwijderen en de standaard laden configuratie, - EVA-DTS versie 2. Als gegevens worden gewijzigd en niet worden opgeslagen, krijgt u een waarschuwing ( de mogelijkheid om te annuleren).  
 Het veld "EVA-DTS-versie" toont de Wittenborg EVA-DTS-versie van het geladen bestand. De



Configurator herkent de versie aan de bestandsextensie, vv1 en vv2. Als een bestand met een onbekend bestandsextensie is geladen, zal de configurator u vragen om te vertellen of het bestand een EVA-DTS versie 1 of 2. Standaard is versie 2.



Sluit de configurator af en sluit deze. Als gegevens worden gewijzigd en niet worden opgeslagen, krijgt u een waarschuwing.

## 4.2 Alles selecteren/deselecteren.

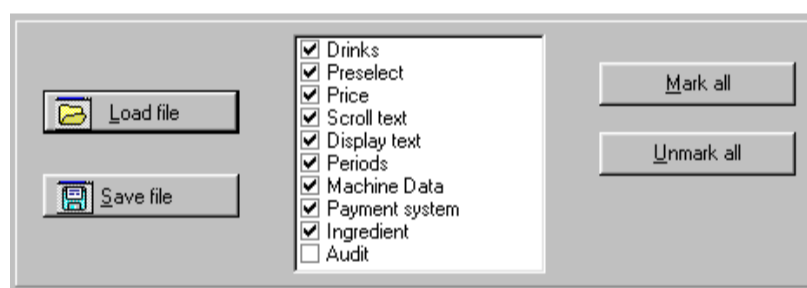
Gebruik "Markeer alles" of "Demarkeer alles" om alle artikelgroepen te selecteren of te deselecteren of om de artikelgroepen die u wilt vanuit een bestand worden geladen of in een bestand worden opgeslagen. U kunt ook individueel de gewenste kiezen artikelen.

---

Eenvoudig programmeren van 5100 versie 2.12 © Wittenborg

### Wittenborg-configurator voor 5100 9

---



Wat bevindt zich in de verschillende groepen van het selectievakje?

- Drinkjes: Drankinstellingen, dranknamen, drankauditgroepen.
- Preselect: Instellingen van de preselectieknop.
- Prijs: Prijzen per drankje.
- Roltekst: Normale roltekst en Happy Hour roltekst.
- Displaytekst: Systeem- en foutteksten.
- Perioden: Energiebesparende - en Happy Hour-periodes.
- Machinegegevens: temperatuurinstellingen, gebruikerslimieten in instellingen, koffiesiroop start/stop vertraging, ES air spoelvertraging, klok, kopjessensor, time-out voor waterlekage, spoelfunctie, virtuele leegsensoren, display instellingen, multibrew.
- Betalingssysteem: Max. krediet, max. wijziging, betalingstype, prijsmodus, sleutelkorting, Happy Hour korting, multivend, aankoopverplichting, freevend, kortingsaudit, auditeenheid, te veel betalen voor BDV, MDB, ZKA-modus en toon teksten voor MDB.
- Ingrediënt: Alle ingrediënten, - gebruikt en niet gebruikt.
- Audit: Audit informatie bijv. U kunt een dwl (download) bestand met auditgegevens laden, zie onderwerp "Start download." Wanneer "Audit" is aangevinkt, wordt het tabblad "Audit" zichtbaar. Audit informatie WORDT NIET opgeslagen als u de inhoud van de configurator opslaat.

## 5 Drankinstellingen.

### 5.1 De voorselectieknoppen.

#### 5.1.1 Gedrag van voorselectie-LED's instellen.

Het gedrag/de functie van de voorselectie-LED kan worden ingesteld.

- "Uit" de knop heeft geen functie.
- "Uit, Midden" de knop schakelt de middelste LED. De LED is uit in stand-by.
- "Links, Rechts" de knop verschuift tussen de linker en rechter LED. Linker LED is AAN in stand-by.
- "Midden, Rechts, Links" de knop verschuift tussen midden, rechts en links LED en terug. Het midden LED is AAN in stand-by.
- "Uit, Midden, Rechts, Links" de knop verschuift tussen middelste, rechter en linker LED en terug. De middelste LED is UIT in stand-by.

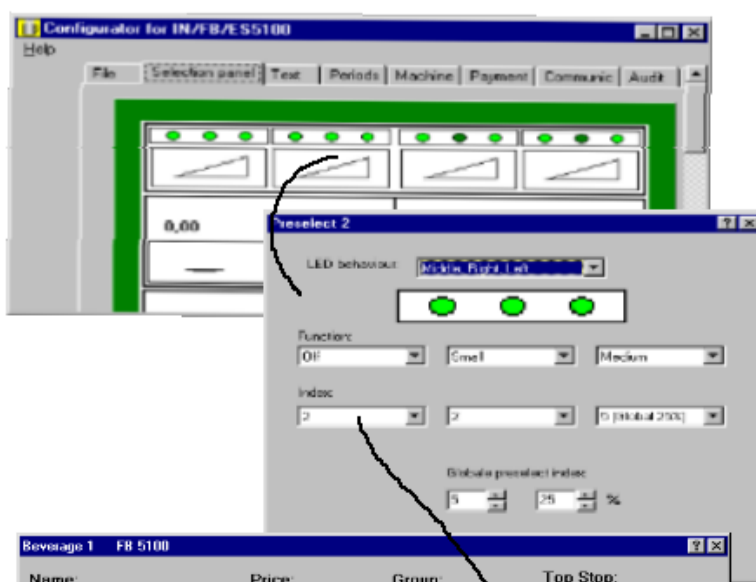
#### 5.1.2 Voorkeuzefunctie instellen.

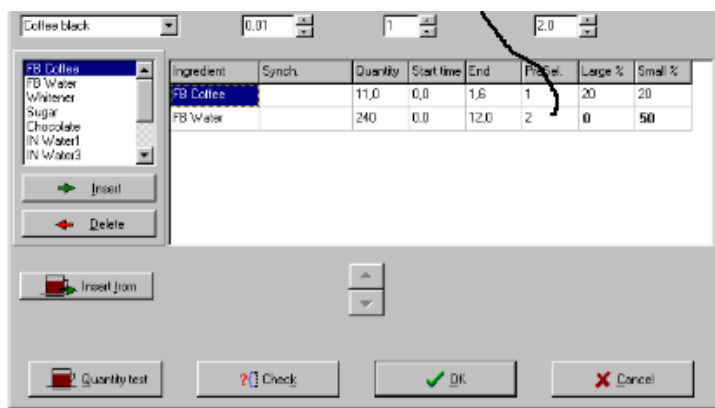
De functie van de LED wordt bepaald door de schaalparameter van kleine, middelgrote of grote in te selecteren het bijbehorende vak.

#### 5.1.3 Preselectie-index instellen.

Aan elke positie van de LED kan een voorselectie-index (1-12) worden toegewezen. Dit wordt gebruikt om een toe te wijz voorselectieknop naar het veld "Groot%/Klein%" van een dranklijn.

## Wittenborg-configurator voor 5100 11





### 5.1.4 Globaal schaalpercentage instellen.

Kies het percentage dat u wilt gebruiken voor de cupmaatknop. Deze knop schaaft alle ingrediënten van de drank (groot of klein, afhankelijk van de stand van de led van de voorkeuzetoets).

### 5.1.5 Globale voorselectie-index instellen.

Kies het nummer dat u wilt als globale voorselectie-index, - normaal gesproken 5, maar kan elk nummer zijn van 1 t/m 12. De globale preselectie-index wordt gebruikt om een preselectieknop voor cupmaat toe te wijzen. De preselectie-index moet niet afzonderlijk aan de selectieknop worden toegewezen, maar is een globale functie, die: werk aan alle drankjes.

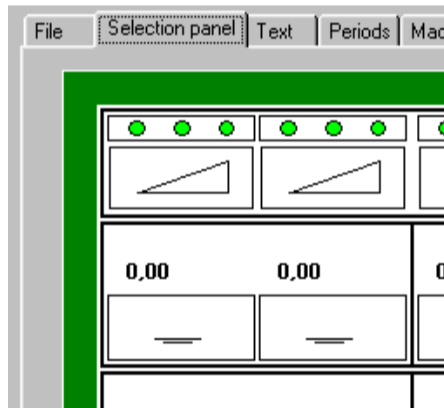
## 5.2 Bewerk of maak een drankinstelling.

### 5.2.1 Selectiepaneel.

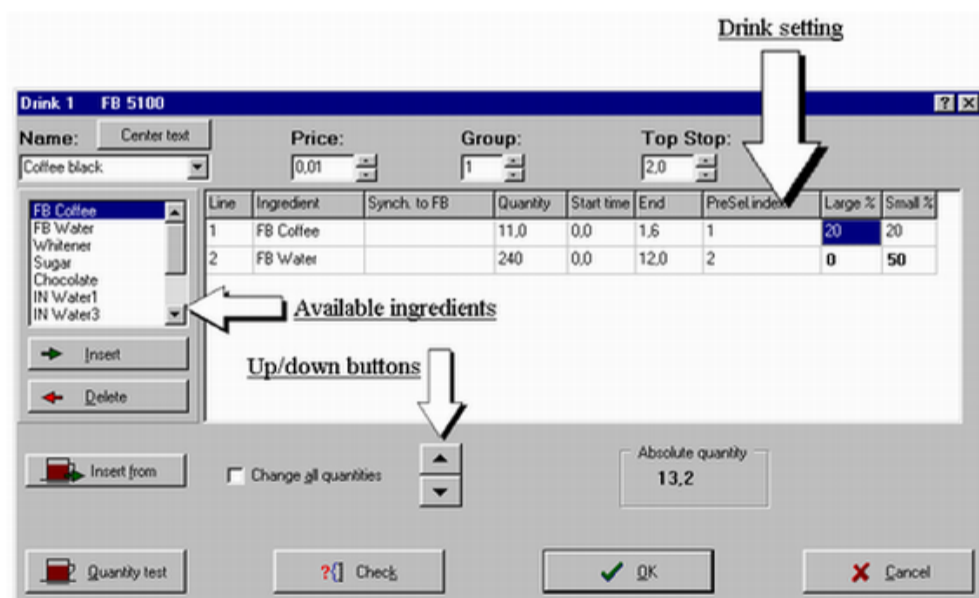
Klik met de muis op de knop in het selectiepaneel, die U wilt bewerken!

Eenvoudig programmeren van 5100 versie 2.12 © Wittenborg

## Drank instellingen. 12



### 5.2.2 Drankinstelpaneel Afbeelding "Drankinstelling"



### 5.2.3 Drankinstelling.

In deze tabel "Drankinstelling" kunnen de parameters voor elk ingrediënt in de huidige drank worden bijgesteld. Zie afbeelding "Drankinstelling". U kunt slepen en neerzetten gebruiken als u de volgorde van de drank lijnen.

Voer de gewenste hoeveelheid direct in het veld in, door gebruik te maken van de omhoog/omlaag knoppen of "Wijzig al

- In "Hoeveelheid" kunt u de hoeveelheid voor het ingrediënt instellen. "Starttijd" wordt gebruikt om een ingrediënt uit te s bijv. IN water in vergelijking met een IN-ingrediënt.
- In "PreSel. index" kunt u het indexnummer instellen, dat overeenkomt met het indexnummer van de voorselectieknop U wilt met dit ingrediënt worden gebruikt.
- "Groot %" en "Klein %" worden gebruikt om de percentages in te stellen, de voorselectie zal hiervoor gebruiken ingrediënt.
- "Synch." (FB-synchronisatie) wordt gebruikt in een FB-drank om IN-ingrediënten te synchroniseren met de brouwer. Indi

## Wittenborg-configurator voor 5100 13

"Synchroniseren." is "Ja" de levering van de IN-ingredienten zal beginnen, wanneer de piston begint te bewegen naar beneden, en als "Synch." is "Nee", de IN-ingredienten worden voor de FB bezorgd.

- Het veld "Synch." heet "Koud water inj." in ES-configuraties. Zie afbeelding "ES koud water injectie". Dit veld wordt gebruikt om de temperatuur van het IN-water in 4 (vier) verschillende niveaus in te stellen. Maximum ca. 75°C, Medium ca. 80°C, Minimum ca. 85°C en "Geen" ca. 90°C. **Afbeelding "ES koudwaterinjectie"**

Line	Ingredient	Cold water inj.	Quant
1	ESCoffee		7,0
2	ESWater		40
3	Whitener		2,0
4	Chocolate		7,0
5	IN Water1	Maximum	85
6	IN-Whip1		6,0

Het geeft een goed overzicht op het scherm en in het menusysteem van de 5100, als de dranklijnen zijn gegroepeerd zoals dit voorbeeld van chocomilk: 1. chocolade, 2. bleekmiddel, 3. water, 4. slagroom, 5. piepvertraging.

### 5.2.4 Dranknaam.

"Naam". De naam die u aan dit veld toevoegt, wordt in het display weergegeven als "Geselecteerde drank", zie a.u.b naar "Weergeven" op het tabblad "Machine". Er zijn 14 tekens beschikbaar voor deze tekst, - alleen op oudere machines 13. Klik op "Tekst centreren" om de dranknaam op het display van de machine. De vervolgkeuzelijst bevat alle namen van de drankjes in het selectiepaneel en een nieuw drankje maken U kunt een van de namen opnieuw gebruiken door deze te kiezen van de lijst. Elke drank en dranknaam die u aan het paneel toevoegt, wordt weergegeven in de vervolgkeuzelijst.

### 5.2.5 Drankgroep.

"Groep" wordt gebruikt als controlegroep. Als je bijv. de verschillende koffiedranken die in hetzelfde moeten worden gete controletoelater, moeten ze allemaal hetzelfde groepsnummer hebben. OBS! Groep 22 activeert niet-gedoseerd warm water en 23 activeert niet-gedoseerd koud water in FB en IN. Dit is niet van toepassing in ES.

### 5.2.6 De knoppen omhoog/omlaag gebruiken.

Gebruik de knoppen omhoog/omlaag om de gemarkeerde instelling te wijzigen. Als percentage is aangevinkt, wordt de knoppen worden gebruikt om alle drankinstellingen procent te wijzigen.

### 5.2.7 Beschikbare ingrediënten.

Deze lijst bevat alle beschikbare ingrediënten voor het geselecteerde machinetype. Plaats een nieuw ingrediënt in de huidige drank.

### 5.2.8 Ingrediënten in de drank doen.

"Invoegen". Met deze knop worden de gemarkeerde ingrediënten in de drank gedaan.

### 5.2.9 Verwijder ingrediënten uit de drank.

"Verwijderen". Met deze knop worden de gemarkeerde ingrediënten uit de drank verwijderd.

### 5.2.10 Drankinstellingen van een andere drank invoegen.

"Invoegen van". Het is mogelijk om een volledige drankinstelling in te voeren die al is gemaakt door op "Invoegen uit" te klikken en kies het gewenste drankje uit de lijst.

Eenvoudig programmeren van 5100 versie 2.12 © Wittenborg

## Drank instellingen. 14

### 5.2.11 Alle ingrediënten schalen met een percentage.

Het is mogelijk om alle ingrediënten in een drankje te schalen door op "Wijzig alle hoeveelheden" te klikken en de omhoog/omlaag-knoppen of schrijf de waarde van het percentage direct.

### 5.2.12 Werkelijk schaalpercentage.

In dit venster wordt het werkelijke schaalpercentage weergegeven. U kunt het percentage schrijven, U wilt schaal met, direct in het venster of gebruik de knoppen omhoog/omlaag.

### 5.2.13 Prijs instellen.

"Prijs". Stel de prijs afzonderlijk in voor elk drankje. Hoe u de prijzen instelt, hangt af van de betaling systeem, - zijn de prijzen echte prijzen of indexcijfers? Gebruikt u priceline mech., Executive, BDV of MDB?

Belangrijk! Als u een coinmech van priceline gebruikt, kunnen er slechts twee prijzen worden gebruikt en deze moeten: ofwel 0,01 of 0,02! De echte prijs wordt bepaald in de coinmech.

### 5.2.14 Top Stop tijd.

Stel de FB "top stop" (infusietijd) van de huidige drank in. Is alleen actief met ES of FB borrels! De top stoptijd is de tijd tussen het sluiten van de waterklep en totdat de zuiger naar beneden beweegt. In de ES de "top stop" definieert de tijd vanaf het einde van het zetproces tot het vrijkomen van het koffieafval.

### 5.2.15 Absolute hoeveelheid venster.

"Absolute hoeveelheid". Toont de absolute hoeveelheid van het geselecteerde ingrediënt, als een van de voorselectievelden zijn geselecteerd. De waarde die in het venster wordt weergegeven, is de geschaalde waarde.

### 5.2.16 Drankinstelling controleren.

"Rekening". Deze functie kan worden gebruikt om te controleren of de ingrediënten in een drank, - watertijd en poedertijd, komen overeen, - wat betekent dat de timing tussen poeder en water correct is. Dit voorkomt verstopping van de mengtrechter.  
In sommige gevallen zal deze functie een fout rapporteren, ook al is de instelling correct, bijv. Espresso met suiker direct in het kopje zonder water.

### 5.2.17 Drankinstelling annuleren.

"Annuleren". Gooi de wijzigingen die u hebt aangebracht weg.

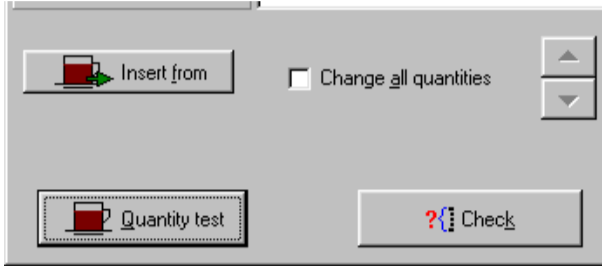
### 5.2.18 Drankinstelling opslaan en afsluiten.

"OKE". Klik om het paneel te verlaten en de drankinstellingen op te slaan.

## 5.3 Test en simuleer een drankstand.

### 5.3.1 Hoeveelheidssimulatie.

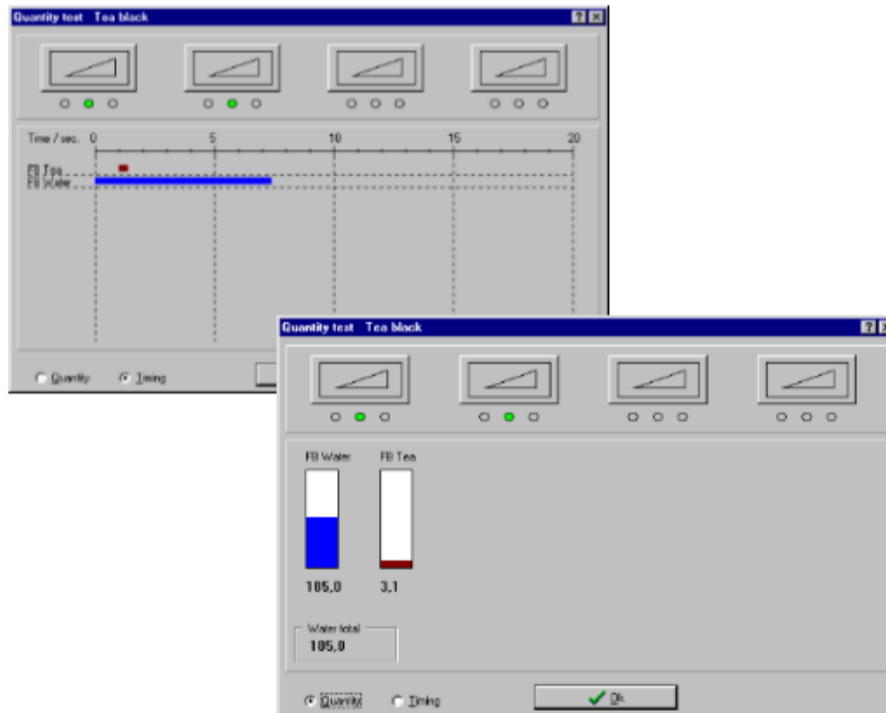
Klik op de knop "Kwantiteitstest" om een timing- of hoeveelheidstest uit te voeren!



Eenvoudig programmeren van 5100 versie 2.12 © Wittenborg

## Wittenborg Configurator voor 5100 15

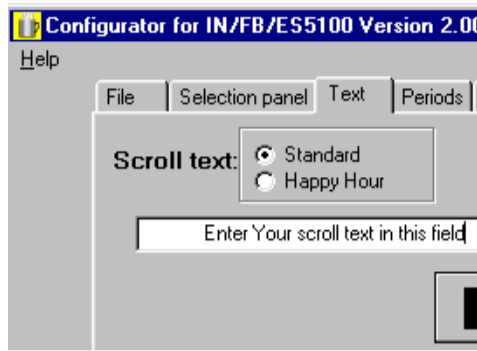
Het eerste venster van figuur "Hoeveelheidstest" toont de timing van de ingrediënten. Het is ZEER BELANGRIJK dat de ingrediëntenrelaties correct zijn. Lees het onderwerp "Het EVA-DTS-bestand en hoe te bewerken" vertelt over het EVA-DTS-bestand.  
Het tweede venster van figuur "Kwantiteitstest" toont de hoeveelheden ingrediënten. In beide vensters Jij kan op de voorselectieknop klikken en de invloed zien.  
Als u op de voorselectieknoppen drukt, wordt de verandering in de timing of hoeveelheid van de ingrediënten weergegeven volgens de instelling van de voorkeuzeknop. Afbeelding "Kwantiteitstoets"



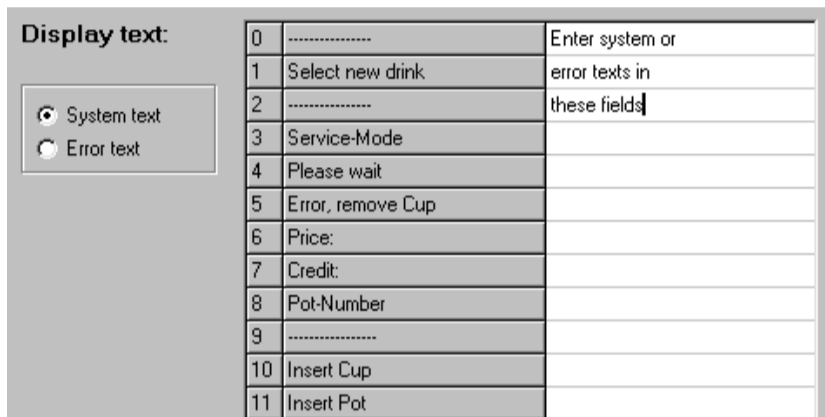
## 6 Systeem- en displayteksten.

### 6.1 Tetxts bewerken

U kunt de scrollende tekst in het veld bewerken. Maximaal 240 tekens. Om de beste prestaties te hebben in het display, is het goed om 12 spaties aan het begin en het einde toe te voegen om flikkerende teksten te voorkomen. Klik op de "Tekst centreren" knop om dit automatisch te doen.  
U kunt verschillende teksten hebben in de normale bedrijfsmodus en de "Happy Hour"-modus.



U kunt zowel systeem- als foutteksten bewerken. De linkerkolom toont de uitlegtekst, en in de rechterkolom kunt u uw eigen tekst schrijven die overeenkomt met de uitlegtekst. De velden zijn beperkt tot verschillende aantallen tekens. Alleen het wettelijke aantal tekens kan worden ingevoerd.



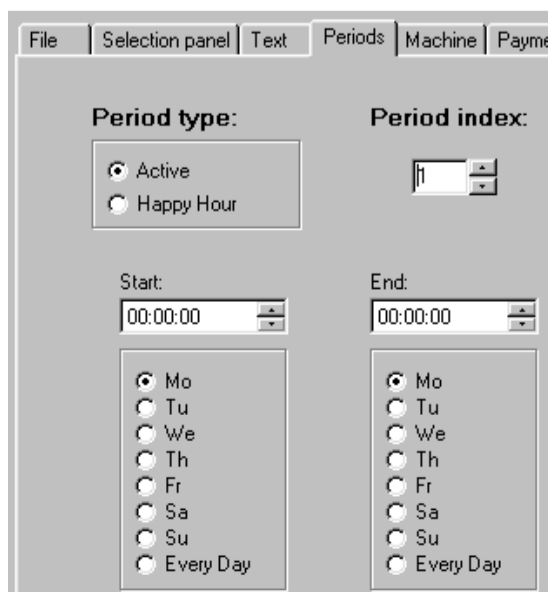
Eenvoudig programmeren van 5100 versie 2.12 © Wittenborg

## Wittenborg configurator voor 5100 17

## 7 Energiebesparende en Happy Hour-periodes.

### 7.1 Perioden instellen, energiebesparing/Happy Hour

Kies of u "Periodetype" instelt op "actief" of "Happy Hour".  
"Actieve perioden" zijn perioden waarin de machine in de bedrijfsmodus is, - het tegenovergestelde van "shut down perioden" en "Happy Hour perioden" zijn perioden waarin u een alternatief kunt hebben scrollende tekst en een optionele kortingsinstelling.  
"Periode index", U heeft 7 mogelijke indexen/nummers met individuele instellingen.



De "Start" tijd en dag van de periode. De periode mag niet langer zijn dan zondag tot maandag, bijv. maandag 00:00 tot zondag 23:59 is legaal, maar niet van donderdag tot dinsdag is illegaal.

De "Einde" tijd en dag van de periode. De periode mag niet langer zijn dan zondag tot maandag, bijv. maandag 00:00 tot zondag 23:59 is legaal, maar niet van donderdag tot dinsdag is illegaal.

---

Eenvoudig programmeren van 5100 versie 2.12 © Wittenborg

---

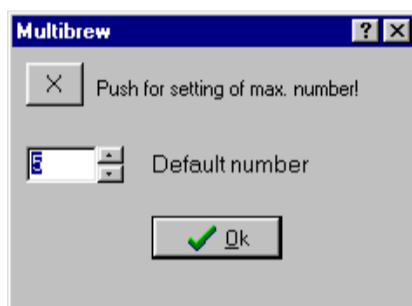
## Machine-instellingen. 18

# 8 Machine-instellingen.

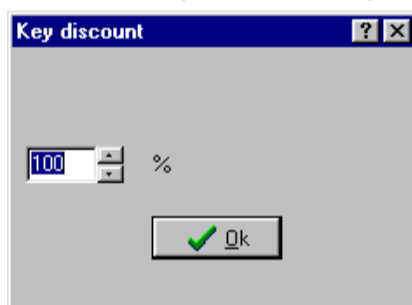
## 8.1 Sleutelkorting en multibrew.

### 8.1.1 Aantal multibrew- of sleutelkortingen instellen.

Het aantal multibrew-porties en de waarde van de sleutelkorting (in %) worden bepaald. Bewerk de waarde direct in het veld of gebruik de omhoog-/omlaag-knop.

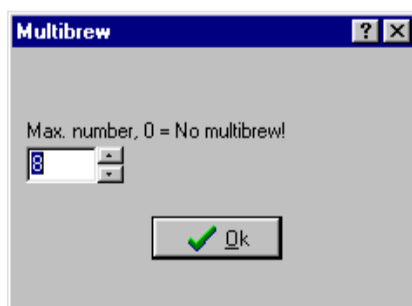


Sleutelkorting kan ook ingesteld worden vanaf het tabblad "Betaling"!!



### 8.1.2 Maximaal instellen toegestane aantallen multibrew.

Stel de max. toegestaan aantal kopjes voor de multibrew-functie. Als deze waarde nul (0) is, is de multibrew functie is uitgeschakeld. Bewerk de waarde direct in het veld of gebruik de omhoog-/omlaag-knop.



---

Eenvoudig programmeren van 5100 versie 2.12 © Wittenborg

## 8.2 De temperatuur van het waterreservoir.

### 8.2.1 Temperatuur instellen.

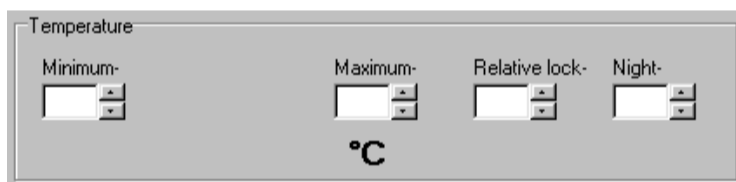
#### Temperatuurinstellingen voor FB en IN.

- "Dagtemperatuur" is de nominale temperatuur bijv. 94° voor FB en 85° voor IN. de gemiddelde dag temperatuur in het waterreservoir. Dit is niet de max. temperatuur in de watertank, De piekwaarde van de watertank is 2-3 graden. hoger dan de gemiddelde temperatuur.
- "Hysterese" is het temperatuurverschil, waarbij het verwarmingselement aan of uit staat. Als dit is ingesteld op 1 en de temperatuur is ingesteld op 94 °C, schakelt de verwarming in bij 92 °C en uit bij 95 °C. Dit waarde mag niet minder zijn dan 1, omdat het verwarmingsrelais hierdoor wordt in- en uitgeschakeld met een lage interval en veroorzaken onnodige slijtage van het relais.
- "Ontgrendeltemperatuur". Als de machine is geblokkeerd vanwege een temperatuur lager dan "Vergrendeltemperatuur", moet de temperatuur tot deze temperatuur stijgen voordat de machine weer wordt ingeschakeld.
- "Sluistemperatuur". Als de temperatuur onder deze temperatuur daalt, remt de machine.
- "Nachttemperatuur" is de gemiddelde temperatuur in de energiebesparende modus, - normaal ingesteld op 65°. Moet een temperatuur hoger zijn dan 60° om bacteriegroei te voorkomen.



#### Temperatuurinstellingen voor ES.

- "Minimum-temperatuur" is de temperatuur in de tank kort nadat een ES-drink is gezet afgegeven, - normaal ingesteld op 96°.
- "Maximumtemperatuur" is de temperatuur in de tank na een standby-periode, waarbij ES-klep en brewer zijn afgekoeld, - normaal ingesteld op 102°.
- "Minimum en Maximum" temperatuurinstellingen zorgen voor een constante temperatuur in de brewer van ca. 92°. Als deze twee temperaturen worden gewijzigd, kan de zettemperatuur niet worden gegarandeerd.
- "Relatieve slottemperatuur". De temperatuur in de tank hangt af van wanneer er gedronken is laatste keer afgegeven, en kan dan tussen "Minimum-temperatuur" (96°) en "Maximum-temperatuur" (102°). "De relatieve slottemperatuur" is het temperatuurverschil tussen de tanktemperatuur en de temperatuur waarbij de machine zich in de modus "lage temperatuur" bevindt.
- "Nachttemperatuur" is de gemiddelde temperatuur in de energiebesparende modus, - normaal ingesteld op 65°. Moet een temperatuur hoger zijn dan 60° om bacteriegroei te voorkomen.



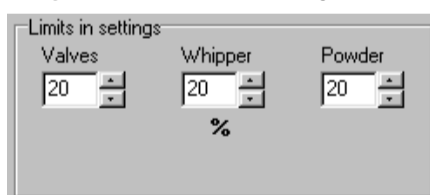
Eenvoudig programmeren van 5100 versie 2.12 © Wittenborg

## Machine-instellingen. 20

### 8.3 Extra machine-instellingen.

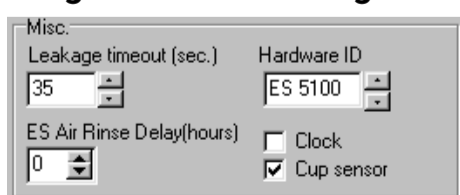
#### 8.3.1 Stel grenzen aan ingrediënten.

Stel limieten in voor ingrediënten, kleppen en kloppers om te voorkomen dat uw klant de machine. Als u de limieten instelt op bijv. 20%, het is alleen mogelijk om de drankinstelling +-20% te wijzigen van het gebruikersmenusysteem. Afbeelding "Grenzen"



#### 8.3.2 Time-out voor waterlekage instellen.

Stel de time-out in seconden in. Als bijv. een klep lekt, wordt de op tijd van de inlaatklep samengevat, en wanneer de samengevatte tijd de time-outtijd overschrijdt, wordt de machine uitgeschakeld en verschijnt er een foutmelding op het scherm. De samengevatte tijd wordt opnieuw ingesteld wanneer een verkoop wordt gedaan. Afbeelding "Divers."



#### 8.3.3 Hardware-ID instellen.

Kies het machinetype waarvoor u het configuratiebestand wilt maken, bijv. ES5100, FB5100, IN5100. Zie afbeelding "Divers."

#### 8.3.4 ES Luchtspoelinterval instellen.

Stel het interval in uren in waarin U wilt dat uw espressomachine een zetcyclus uitvoert met



koffie en water om verstopping van het filter en verstopping in de uitlaat te voorkomen. Als u de waarde instelt op 0 uur, is het interval 1 uur en wordt de eerste spoelcyclus uitgevoerd bij het opstarten. Zie figuur "Divers".

### 8.3.5 Zet de klok AAN/UIT.

Als u tijdafhankelijke functies wilt gebruiken, - zoals "Happy Hour-perioden", "actieve perioden", heeft u nodig: klok in te stellen.

Als het selectievakje en de bijbehorende tekst grijs zijn, betekent dit dat de functie niet gedefinieerd is, - nee gegevens voor deze functie zijn gelezen uit een bestand. Wanneer u gegevens in een bestand opslaat en de functie is grijs en onaangeroerd, er wordt GEEN informatie voor deze functie in het bestand opgeslagen. Zie afbeelding "Divers".

### 8.3.6 Kopsensor AAN/UIT zetten.

Als u wilt dat de bekensensor actief is, - om letsel, zoals verbranding van uw klant, te voorkomen, moet u: controleer deze functie.

Als het selectievakje en de bijbehorende tekst grijs zijn, betekent dit dat de functie niet gedefinieerd is, - nee gegevens voor deze functie zijn gelezen uit een bestand. Wanneer u gegevens in een bestand opslaat en de functie is grijs en onaangeroerd, er wordt GEEN informatie voor deze functie in het bestand opgeslagen. Zie afbeelding "Divers".

---

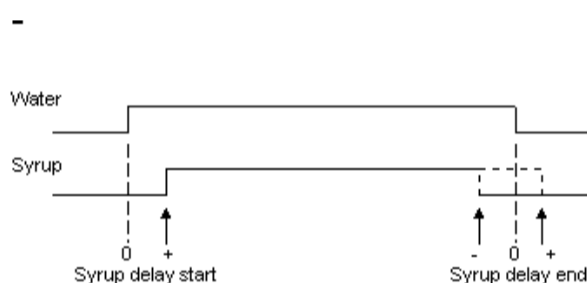
Eenvoudig programmeren van 5100 versie 2.12 © Wittenborg

## Wittenborg-configurator voor 5100 21

### 8.3.7 Siroopvertraging instellen.

Stel de start- en eindvertraging van de koffiesiroop in. !! Instellen in 1/10 sec.

Syrup delay(1/10 sec.)  
Start: 3  
End: 4



## 8.4 Spoelfunctie.

### 8.4.1 Spoelfunctie instellen.

Kies of U wilt dat deze functie is uitgeschakeld, alleen op het display wordt weergegeven of de machine moet zijn geblokkeerd, wanneer "spoelinterval" wordt overschreden. Afbeelding "Spoelfunctie"

Rinse function  
 Function off  
 Only display  
 Machine off  
Rinse interval  
0

### 8.4.2 Spoelinterval instellen.

Stel in hoeveel drankjes de machine kan leveren voordat deze functie wordt geactiveerd. Hoe de machine? werkt, hangt af van welke van de "Spoelfunctie"-opties u hebt gekozen. Zie afbeelding "Spoelen functie".

Een voorbeeld:

Als u een espressomachine heeft, kunt u deze functie gebruiken om overlopen in het koffieafval te voorkomen emmer, door "Spoelinterval" in te stellen op 60, "Spoelfunctie" op "Alleen weergeven" en de fouttekst te wijzigen voor deze functie naar "Afvallemmer leegmaken". Kijk in het help-onderwerp "Het systeem of de fout bewerken teksten".

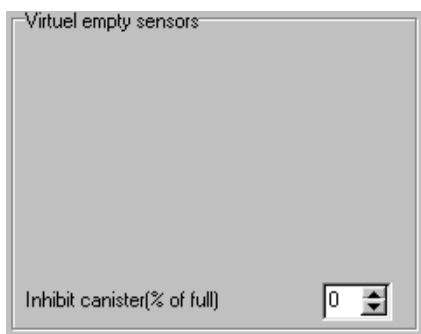
---

Eenvoudig programmeren van 5100 versie 2.12 © Wittenborg

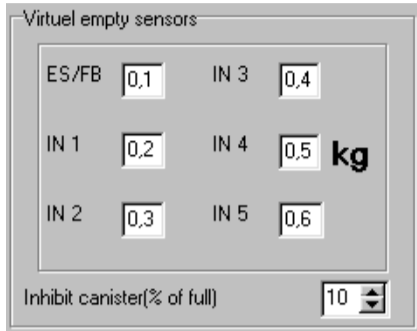
## 8.5 Vrijwel lege sensoren.

### 8.5.1 Stel het volledige gewicht voor elke bus in.

Als u "Inhibit canister" instelt op 0%, is de functie UIT. Afbeelding "Virtuele lege sens. 1"



Als u "de virtuele leegsensoren" wilt gebruiken, moet u de volledige gewichtswaarden in kg invoeren. voor elk bus bijv. hoeveel chocolade kan een volle chocoladebus bevatten?  
**IN4 en IN5 zijn alleen beschikbaar in IN-modellen en worden in de linker ingrediëntentabel geplaatst. Afbeelding "Virtu"**



### 8.5.2 Percentage voor lege sensor instellen.

Stel het percentage poeder in dat nog in de jerrycans zit, waarbij de jerrycan als leeg wordt gemeld. Als jij zet het percentage op 10 en het volle gewicht van de jerrycan is 2,5 kg, de jerrycan wordt gerapporteerd leeg bij 0,25 kg.

De tekst "Uitverkocht" wordt weergegeven als een drankje met een "lege" jerrycan is geselecteerd. Zie figuur "Virtuel lege sens.1" en "Virtuel lege sens.2".

## 8.6 Het scherm

### 8.6.1 Hoe wordt het display bestuurd.

Selecteer de "weergaveregel", die u wilt bewerken, - bovenste of onderste regel. In het selectievakje kunt u selecteren wa U wilt in het display worden weergegeven.

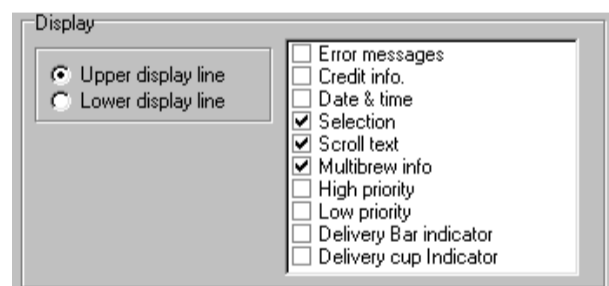
Als u wilt dat de tijd en datum worden weergegeven, vergeet dan niet de "klok" in te stellen.

Raadpleeg voor meer informatie het onderwerp "Bediening van het beeldscherm" in de "5100 EVA-DTS-handleiding".

---

Eenvoudig programmeren van 5100 versie 2.12 © Wittenborg

## Wittenborg Configurator voor 5100 23



## 9 Betalingssysteem.

### 9.1 Betaalfiguur "Betaling"

The screenshot shows the 'Betaling' configuration window. The menu bar includes 'File', 'Selection panel', 'Text', 'Periods', 'Machine', 'Payment', 'Communication', 'Audit', and 'Print'. The main configuration area is divided into several sections:

- Max. credit:** 10,00
- Type:** MDB
- Key discount:** 50 %
- Max. change:** 15,00
- Price mode:** Real
- Happy Hour discount:** 25 %
- Checkboxes:**
  - Multivend
  - Freevend
  - PSW protect freevend
  - Obl. to buy
  - ZKA mode
  - Show MDB text
  - Credit to overpay
  - Discount audit
  - Internal audit unit

### 9.2 Stel het type betalingssysteem in.

Stel het type betalingssysteem in dat u met uw machine wilt gebruiken. Zie figuur "Betaling".

### 9.3 Maximaal instellen credit.

Stel het maximale tegoed in dat U wilt dat het BDV/MDB-betaalsysteem accepteert. Zie figuur "Betaling".

### 9.4 Maximaal instellen verandering.

Stel het maximale wisselgeld in dat het BDV/MDB-muntmech als wisselgeld kan retourneren. Zie figuur "Betaling".

### 9.5 Prijsmodus instellen.

Stel de prijsmodus in op echt of index. Als het betalingssysteem de prijzen vasthoudt, bijv. Wittenborg Catercard, is de prijsmodus moet zijn ingesteld op index. Knop 1= 0,01, knop 2=0,02 enzovoort.  
Als betalingssysteem MDB is geselecteerd, wordt de prijsmodus automatisch ingesteld op echt, en als 2-prijs is geselecteerd wordt de prijsmodus automatisch ingesteld op index.  
Zie figuur "Betaling".

### 9.6 Sleutelkorting instellen.

Als de prijsmodus "echt" is gekozen en de machine in de modus "sleutelkorting" staat, worden alle prijzen verlaagd met het percentage "sleutelkorting".  
Als prijsmodus "index" is gekozen, wordt de waarde "sleutelkorting" toegevoegd aan de prijsindex, dat wil zeggen als: U gebruikt bijvoorbeeld een Wittenborg Catercard-systeem en gebruikt prijsnr. 5 voor een bepaald drankje, en "key korting" is ingesteld op 50, wordt de prijs voor het drankje nr. 55.  
OBS! Sleutelkorting kan ook worden ingesteld vanaf het tabblad "Selectiepaneel"! Zie figuur "Betaling".

### 9.7 Happy Hour-korting instellen.

Als de prijsmodus "echt" is gekozen en de machine in de modus "Happy Hour" staat, worden alle prijzen verlaagd met het percentage "Happy Hour-korting". Als prijsmodus "index" is gekozen voor "happy hour" korting" waarde wordt toegevoegd aan de prijsindex, dat wil zeggen als u bijvoorbeeld een Wittenborg Catercard systeem en gebruik prijs nr. 5 voor een bepaald drankje, en "sleutelkorting" is ingesteld op 50, de prijs voor het drankje zal zijn Nee. 55. Zie figuur "Betaling".

### 9.8 Multivend AAN/UIT zetten.

Als "multi-vend" is ingeschakeld, kan de klant meer selecties maken, als het krediet voldoende is. Als "multivend" is

Als de klant kan slechts één selectie maken en het betalingssysteem geeft wisselgeld terug/vrijgaven  
Als het selectievakje en de bijbehorende tekst grijs zijn, betekent dit dat de functie niet gedefinieerd is, - nee gegevens voor deze functie zijn gelezen uit een bestand. Wanneer u gegevens in een bestand opslaat en de functie is grijs en onaangeroerd, er wordt GEEN informatie voor deze functie in het bestand opgeslagen. Zie figuur "Betaling".

## 9.9 Zet freevend AAN/UIT.

Zet freevend aan of uit.  
Als het selectievakje en de bijbehorende tekst grijs zijn, betekent dit dat de functie niet gedefinieerd is, - nee gegevens voor deze functie zijn gelezen uit een bestand. Wanneer u gegevens in een bestand opslaat en de functie is grijs en onaangeroerd, er wordt GEEN informatie voor deze functie in het bestand opgeslagen. Zie figuur "Betaling".

## 9.10 Wachtwoordbeveiliging van freevend AAN/UIT instellen.

Als "wachtwoordbeveiliging van freevend" is aangevinkt, kan freevend AAN/UIT alleen worden gewijzigd vanaf de servicemenu, - er is een wachtwoord nodig om dit menu te openen.  
Als het selectievakje en de bijbehorende tekst grijs zijn, betekent dit dat de functie niet gedefinieerd is, - nee gegevens voor deze functie zijn gelezen uit een bestand. Wanneer u gegevens in een bestand opslaat en de functie is grijs en onaangeroerd, er wordt GEEN informatie voor deze functie in het bestand opgeslagen. Zie figuur "Betaling".

## 9.11 Koopplicht AAN/UIT instellen.

Als "koopplicht" is aangevinkt, moet de klant een verkoop doen. De machine kan niet worden gebruikt als een geldwisselaar.  
Als het selectievakje en de bijbehorende tekst grijs zijn, betekent dit dat de functie niet gedefinieerd is, - nee gegevens voor deze functie zijn gelezen uit een bestand. Wanneer u gegevens in een bestand opslaat en de functie is grijs en onaangeroerd, er wordt GEEN informatie voor deze functie in het bestand opgeslagen. Zie figuur "Betaling".

## 9.12 Kortingsaudit AAN/UIT zetten.

Als "Kortingsaudit" is aangevinkt, worden verkopen met 100% sleutelkorting geteld als gratis verkopen, en niet in de totale kortingsteller.  
Als het selectievakje en de bijbehorende tekst grijs zijn, betekent dit dat de functie niet gedefinieerd is, - nee gegevens voor deze functie zijn gelezen uit een bestand. Wanneer u gegevens in een bestand opslaat en de functie is grijs en onaangeroerd, er wordt GEEN informatie voor deze functie in het bestand opgeslagen. Zie figuur "Betaling".

## 9.13 Stel auditeenheid in. Intern of extern.

Indien er geen externe audit unit is aangesloten, dient deze functie altijd op interne audit unit te staan, - gecontroleerd.  
Als het selectievakje en de bijbehorende tekst grijs zijn, betekent dit dat de functie niet gedefinieerd is, - nee gegevens voor deze functie zijn gelezen uit een bestand. Wanneer u gegevens in een bestand opslaat en de functie is grijs en onaangeroerd, er wordt GEEN informatie voor deze functie in het bestand opgeslagen. Zie figuur "Betaling".

Eenvoudig programmeren van 5100 versie 2.12 © Wittenborg

## Betaalsysteem. 26

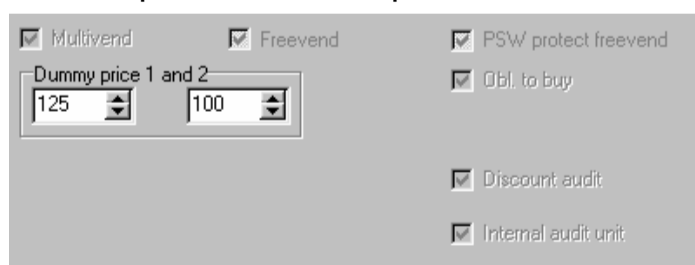
grijs en onaangeroerd, er wordt GEEN informatie voor deze functie in het bestand opgeslagen. Zie figuur "Betaling".

## 9.14 Stel tegoed in op te veel betalen AAN/UIT.

Indien aangevinkt en de muntautomaat is niet in staat om het juiste wisselgeld terug te geven, - minder dan vereist, zal d extra tegoed wordt geteld in de teller "te veel betaalde waarde". Deze functie is alleen beschikbaar voor: MDB betalingssysteem.  
Als het selectievakje en de bijbehorende tekst grijs zijn, betekent dit dat de functie niet gedefinieerd is, - nee gegevens voor deze functie zijn gelezen uit een bestand. Wanneer u gegevens in een bestand opslaat en de functie is grijs en onaangeroerd, er wordt GEEN informatie voor deze functie in het bestand opgeslagen. Zie figuur "Betaling".

## 9.15 "Toon dummyprijs" instellen voor prijslijst

Aangezien een priceline-betalingssysteem geen informatie over de prijsinstelling naar de VMC kan sturen, kunnen de pri weergegeven in het display door dummy-prijzen in te voeren voor prijs 1 en 2. U kunt alleen waarden typen zonder decimale punt, - decimale punt kan alleen in de machine worden ingesteld.



Zorg ervoor dat de prijzen identiek zijn aan de prijzen die zijn ingesteld in het betalingssysteem!

## 9.16 Stel de ZKA-modus in voor MDB AAN/UIT.

Als deze functie is aangevinkt, werkt de machine in BDV/MDB met ZKA-optie.  
Als het selectievakje en de bijbehorende tekst grijs zijn, betekent dit dat de functie niet gedefinieerd is, - nee gegevens voor deze functie zijn gelezen uit een bestand. Wanneer u gegevens in een bestand opslaat en de functie is grijs en onaangeroerd, er wordt GEEN informatie voor deze functie in het bestand opgeslagen. Zie figuur "Betaling".

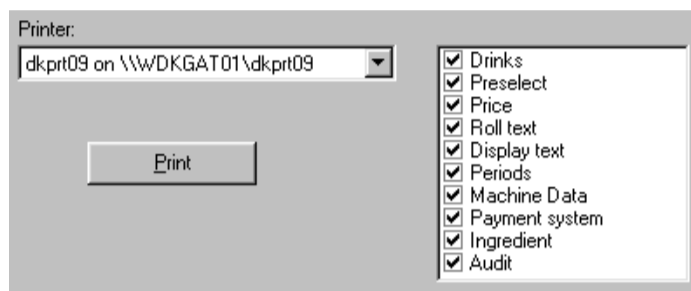
## 9.17 Stel "toon MDB-teksten" in voor MDB AAN/UIT.

Als deze functie is aangevinkt, kan het MDB-betaalsysteem direct in het display van de . schrijven machine.  
Als het selectievakje en de bijbehorende tekst grijs zijn, betekent dit dat de functie niet gedefinieerd is, - nee gegevens voor deze functie zijn gelezen uit een bestand. Wanneer u gegevens in een bestand opslaat en de functie is grijs en onaangeroerd, er wordt GEEN informatie voor deze functie in het bestand opgeslagen. Zie figuur "Betaling".

## 10 Druk de instellingen af.

### 10.1 Selecteer printer en wat u wilt afdrukken.

Gebruik "Markeer alles" of "Demarkeer alles" om alle artikelgroepen te selecteren of te deselecteren of om de artikelgroep U wilt individueel afdrukken. Als u meer beschikbare printers heeft, kunt u er een kiezen uit de drop lijst naar beneden.



Wat bevindt zich in de verschillende groepen van het selectievakje?

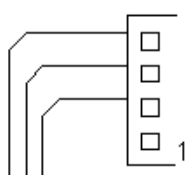
- Drankjes: Drankinstellingen, dranknamen, drankauditgroepen.
- Preselect: Instellingen van de preselectieknop.
- Prijs: Prijzen per drankje.
- Roltekst: Normale roltekst en Happy Hour roltekst.
- Displaytekst: Systeem- en foutteksten.
- Perioden: Energiebesparende - en Happy Hour-periodes.
- Machinegegevens: temperatuurinstellingen, gebruikerslimieten in instellingen, koffiesiroop start/stop vertraging, ES air spoelvertraging, klok, kopjessensor, time-out voor waterlekage, spoelfunctie, virtuele leegsensoren, display instellingen, multibrew.
- Betalingssysteem: Max. krediet, max. wijziging, betalingstype, prijsmodus, sleutelkorting, Happy Hour korting, multivend, aankoopverplichting, freevend, kortingsaudit, auditeenheid, te veel betalen voor BDV, MDB, ZKA-modus en toon teksten voor MDB.
- Ingrediënt: Alle ingrediënten, - gebruikt en niet gebruikt.
- Audit: alle beschikbare tellers, actuele datum en tijd van de machine, programmaversies van VMC en SPC, gebeurtenissen uit het logboek.

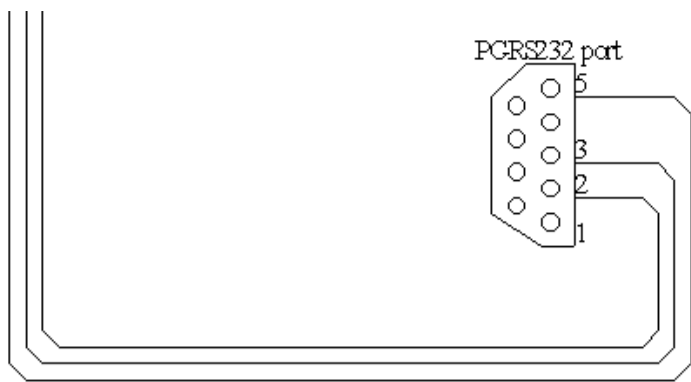
## 11 Op-/downloaden.

### 11.1 Kabel voor RS232-verbinding.

Voor een 5100-machine met een machinenummer lager dan 502.922, moet een kabel zoals op de afbeelding worden gebruikt.

P12 on 5100 VMC





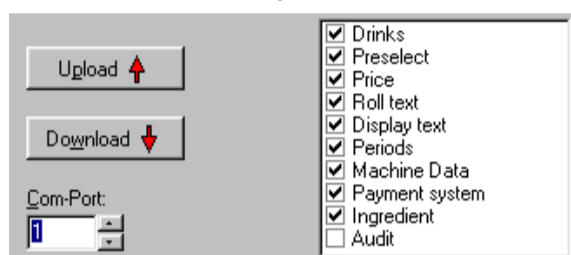
Een 5100 machine met een machinenummer hoger dan 502.922 is uitgerust met een 9-polige Sub-D pin aansluiting. Gebruik een monitorkabel met twee 9-polige Sub-D female connectoren, 1:1 aansluiting, bijv. RS Component bestelnr.116-4228 of roline bestelnr.11.01.5918.

## 11.2 Stel de COM-poort in.

Selecteer de COM-poort waarop u de seriële verbinding voor uw 5100 hebt aangesloten.

## 11.3 Selecteer wat u wilt up- of downloaden.

Gebruik "Markeer alles" of "Demarkeer alles" om alle artikelgroepen te selecteren of te deselecteren of om de artikelgroep U wilt individueel up- of downloaden.



Wat bevindt zich in de verschillende groepen van het selectievakje?

*Eenvoudig programmeren van 5100 versie 2.12 © Wittenborg*

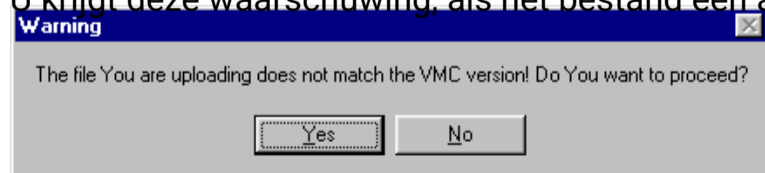
## Wittenborg Configurator voor 5100 29

- Drankjes: Drankinstellingen, dranknamen, drankauditgroepen.
- Preselect: Instellingen van de preselectieknop.
- Prijs: Prijzen per drankje.
- Roltekst: Normale roltekst en Happy Hour roltekst.
- Displaytekst: Systeem- en foutteksten.
- Perioden: Energiebesparende - en Happy Hour-periodes.
- Machinegegevens: temperatuurstellingen, gebruikerslimieten in instellingen, koffiesiroop start/stop vertraging, ES air spoelvertraging, klok, kopjessensor, time-out voor waterlekkage, spoelfunctie, virtuele leegsensoren, display instellingen, multibrew.
- Betalingssysteem: Max. krediet, max. wijziging, betalingstype, prijsmodus, sleutelkorting, Happy Hour korting, multivend, aankoopverplichting, freevend, kortingsaudit, auditeenheid, te veel betalen voor BDV, MDB, ZKA-modus en toon teksten voor MDB.
- Ingrediënt: Alle ingrediënten, - gebruikt en niet gebruikt.
- Audit: alle beschikbare tellers, actuele datum en tijd van de machine, programmaversies van VMC en SPC, gebeurtenissen uit het logboek.

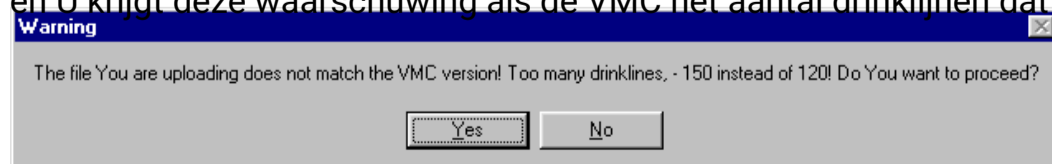
## 11.4 Begin met uploaden.

Start het uploaden. De voortgang van de bewerking wordt in een klein venster weergegeven. U kunt de bewerking op elk moment door op de annuleerknop te drukken. Tijdens het uploaden van gegevens vraagt de configurator de VMC om de Eprom-versie om er zeker van te zijn dat het b versie komt overeen met de Eprom-versie, - EVA-DTS 1 of 2, vv1 of vv2. De configurator kan u twee verschillende waarschuwingen/vragen geven!

U krijgt deze waarschuwing, als het bestand een andere EVA-DTS-versie is dan de VMC ondersteunt,



en U krijgt deze waarschuwing als de VMC het aantal drinklijnen dat in het bestand wordt gebruikt niet ondersteunt.



Eprom-versie 00601190 en nieuwer, ondersteunt 150 drinklijnen. Kijk in het onderwerp "Drankinstelling" panel! De afbeelding toont een drankje met twee drinklijnen in gebruik, en de som van alle drinklijnen in gebruik mag niet hoger zijn dan 120 in Eprom-versies ouder dan 00601190 en Eprom-versie 00601190 en nieuwere ondersteuning tot 150 drinklijnen. Het aantal drinklijnen in een IN5100 met alle keuzeknoppen in gebruik, kan gemakkelijk 120 drinklijnen overschrijden.

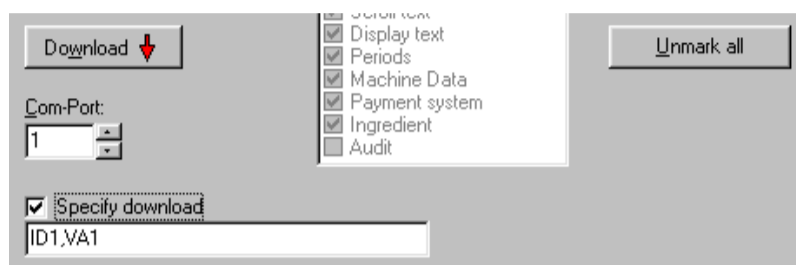
!! Als er tijdens deze bewerking een fout optreedt, laadt u de gegevens opnieuw, anders kan/zal de machine defect raken

---

**Up-/downloaden. 30**

## 11.5 Door gebruiker gespecificeerde download

Als "Specify download" is aangevinkt, verschijnt er een venster waarin u een tekstreeks kunt typen die definieert, wat u wilt downloaden. U kunt op deze manier een specifiekere download maken dan met de selectievakje hierboven. De syntaxis is erg belangrijk en moet als volgt zijn: ID1,VA1. Het aantal items **mag niet groter zijn dan 7 en U mag alleen hoofdletters gebruiken!** De string ID1,VA1 geeft U de ID van de machine en de totale tellers, - aantal verkopen en waarde.



Meer informatie over het specificeren van een download, raadpleeg de EVA-DTS-specificatie voor 5100 of EVA-DTS Handleiding voor 5100!

## 11.6 Download starten.

Start het downloaden. De voortgang van de bewerking wordt in een klein venster weergegeven. U kunt de bewerking op elk moment door op de annuleerknop te drukken.

Na het downloaden U wordt gevraagd door een dialoogvenster voor opslaan om het pad en de bestandsnaam in te voeren gedownloade gegevens. De standaard bestandsnaam is de tekst uit het ID-veld van de machine, - zie hoofdstuk "Bestand openen/opslaan", onderwerp "ID", en de bestandsextensie is vastgesteld op \*.dwl. Als u het opslaan-dialoogvenster annuleert, worden er geen gegevens opgeslagen.

---

**Wittenborg-configurator voor 5100 31**

## 12 Extra.

### 12.1 Controle.

#### 12.1.1 Controle.

Audit-informatie is alleen beschikbaar wanneer een download van audit is uitgevoerd of een bestand met audit informatie is geladen. Zie onderwerp "Up-/download" of "Bestanden openen/opslaan"! Afbeelding "Audit"

File	Selection panel	Text	Periods	Machine	Payment	Communic	Audit	Print
Machine time								
01.11.96 00:03								
Drink counter:								
Drink	Price	Paid	Free					
Coffee black	0,01	0	0					
Coffee sugar	0,02	0	0					
Coffee white	0,03	0	0					
Coffee S & W	0,04	0	0					
Total counter								
Resetable:								
Sales	2							
Amount	0,00							

Coffee black	0,05	0	0
Coffee sugar	0,06	0	0
Coffee white	0,07	0	0
Coffee S & W	0,08	0	0

<b>Non resetable:</b>	
Sales	2

<b>Error logbook:</b>		
Description	Time	Frequency

<b>Versions</b>	
Eprom	<b>00400040</b>
SPC	<b>00198480</b>

### 12.1.2 Machinetijd.

"Machinetijd". Datum en tijd, wanneer de download werd uitgevoerd, van de interne klok van de machine. Zie figuur "Audit".

### 12.1.3 Drankteller.

"Drinkenteller". Dranknamen, prijzen en dranktellers, - betaald en gratis, zijn beschikbaar in deze lijst, na het downloaden van auditinformatie of het laden van een bestand met auditinformatie. Zie figuur "Audit".

### 12.1.4 Tellers.

"Totaalteller". Resetbare en niet resetbare tellers van de machine. Zie figuur "Audit".

---

Eenvoudig programmeren van 5100 versie 2.12 © Wittenborg

---

**Aanvullend. 32**

### 12.1.5 Foutenlogboek.

"Foutenlogboek". Gebeurtenissen uit het "foutenlogboek" van de machine. Zie figuur "Audit".

### 12.1.6 Programmaversies

"Versies". Programmaversies van VMC en SPC worden hier getoond. Zie figuur "Audit".



## Inhoudsopgave

### - EEN -

controle 31  
tellers 31  
datum 31  
Eprom-versie 32  
fout 32  
logboek 32  
niet resetbare teller 31  
resetbare teller 31  
tijd 31

### - C -

Kabel 28  
bus 22  
lege sensor 22  
remmen 22  
CFT2000 6  
klok 20  
COM-poort 28  
bekersensor 20

### - NS -

weergave 13, 22  
gegevens downloaden 28, 30  
drinken 13  
naam van de drank in het midden 13  
check 14  
drinklijnen 12  
ES koud water inj. 12  
FB-synchronisatie 12  
groep 12, 13  
ingrediënten 12  
invoegen 13  
naam 12, 13  
prijs 12, 14  
hoeveelheid 12  
bespaar 14  
uitverkocht 22  
starttijd 12  
top stoptijd 12, 14  
drankstand 13, 14  
drinklijnen 29

### - E -

edit drankje 13  
ES5100 5  
luchtspoeling 20  
EVA-DTS 29  
EVA-DTS versie 1 3  
EVA-DTS versie 2 3

### - F -

FB5100 5  
bestand 4, 8  
EVA-DTS 4, 8  
belasting 8  
open 8  
selecteer items 8  
VIDTS 4, 8  
gratis 25

### - H -

hardware-ID 20  
hulp gebruiken

### - L -

IN5100 6  
ingrediënten 13, 14

### - K -

sleutelkorting 18

### - L -

lekkend 20  
time-out 20  
klep 20  
limieten 20  
ingrediënten 20  
kleppen 20  
kloppers 20

### - M -

multibrew 18  
standaard 18

Eenvoudig programmeren van 5100 versie 2.12 © Wittenborg

## Inhoudsopgave

multibrew 18  
maximaal 18

### - P -

betaling 24  
BDV 24  
auditeenheid 25  
BDV 26  
kortingsaudit 25  
Uitvoerend 24  
Happy Hour-korting 25  
sleutelkorting 24  
maximaal veranderen 24  
maximaal krediet 24  
MDB 24, 26  
multivend 25  
verplichting om 25 . te kopen  
te veel betalen 26  
prijs modus 24  
prijs (index) 24  
prijs (echt) 24  
prijslijn 24, 26  
ZKA 26  
periode 17

### - S -

schaal drank instellingen 14  
selectieknop 11  
siroop vertraging 21

### - T -

temperatuur 19  
dag 19  
hysterese 19  
slot 19  
nacht 19  
ontgrendel 19  
tekst 16  
weergave 16  
fout 16  
Happy Hour scroll tekst 16  
MDB 26  
normale scrolltekst 16  
systeem 16

### - U -

actief 17  
end 17  
Happy Hour 17  
index 17  
begin 17  
voorselectie 11  
cupmaat 11  
globaal 11  
index 10, 11  
LED 10  
percentage 11  
afdrukken 27  
wat te printen 27

gegevens uploaden 28, 29

**- Q -**

hoeveelheid 14  
bedrag 14  
timing 14

**- R -**

spoelen 21  
functie 21  
interval 21  
RS232 28